

показатель проявляемой во время выступления помехоустойчивости. Наиболее высокий уровень помехоустойчивости отражает оптимальное боевое состояние, характеризующееся соответствующим уровнем активации мозга, вегетативной нервной системы и психомоторным контролем. В таком состоянии выделяются физический, эмоциональный и мыслительный компоненты. Последний четко отражает степень самоконтроля спортсмена, включая четкую программу действий в условиях конкретного соревнования и полную сосредоточенность на ее выполнении. Эта сосредоточенность и способность придерживаться заранее продуманного плана, не отвлекаясь на посторонние раздражители, является одним из важнейших критериев помехоустойчивости в нашем понимании.

Однако психическое состояние спортсмена само по себе также является одним из источников помеховлияний, поскольку, во-первых, заметно сказывается на функционировании познавательных процессов и, во-вторых, преодоление его отрицательного действия на психику требует значительных волевых усилий, которых при этом может не хватить в самые напряженные моменты соревновательной борьбы. В связи с этим помехоустойчивость спортсмена к действию эмоциональных состояний выделена нами в самостоятельную шкалу авторского опросника, диагностирующего уровень устойчивости к действию различных источников помеховлияний⁹.

Обобщенная в настоящей статье информация позволяет сделать следующие выводы: помехоустойчивость спортсмена можно оценить по двум показателям - количеству обстоятельств и ситуаций, воспринимаемых им как

потенциальные помеховлияния, и психическому состоянию, переживаемому в процессе борьбы с помеховлияющими воздействиями. Психическое состояние, присущее спортсмену во время борьбы с помеховлияниями, зависит от оценки собственных возможностей противостояния им и, в первую очередь, отражается на эффективности технико-тактических действий. Таким образом, оно само по себе становится при определенных обстоятельствах источником помеховлияний и при этом является одним из определяющих критериев уровня развития помехоустойчивости спортсмена.

Примечания

- ¹ См.: *Страхов В. И.* Спортивная самоидентификация. Саратов, 2008. 160 с.
- ² См.: *Марищук В. Л., Блудов Ю. М., Плахтиенко В. К.* Методики психодиагностики в спорте. М., 1990. 256 с.
- ³ См.: *Остаев П. В.* Прогнозирование способностей футболиста. М., 1982. 96 с.
- ⁴ См.: *Барабанищев А. В., Белоусов Н. А., Сысоев В. В.* Готовность к прыжку с парашютом. М., 1982. 216 с.
- ⁵ См.: *Марищук В. Л., Серова Л. К.* Информационные аспекты управления спортсменом. М., 1983. 112 с.
- ⁶ *Марищук В. Л., Блудов Ю. М., Плахтиенко В. К.* Указ. соч. С. 161.
- ⁷ Лучшие психологические тесты для профотбора и профориентации / отв. ред. А. Ф. Кудряшов. Петрозаводск, 1992. 320 с.
- ⁸ См.: *Сопов В. Ф.* Психические состояния в напряженной профессиональной деятельности. М., 2005. 128 с.
- ⁹ См.: *Милехин А. В., Страхов В. И., Ткачёва М. С.* Психолого-спортивная проблематика на кафедре психологии Саратовского пединститута. Саратов, 2011. 308 с.

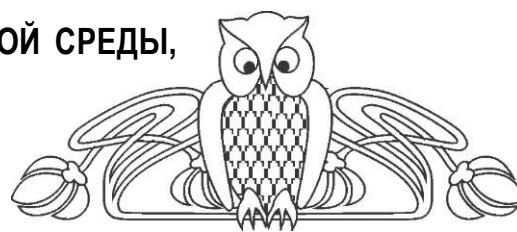
УДК 159.99

ОЦЕНКА БЕЗОПАСНОСТИ ОБРАЗОВАТЕЛЬНОЙ СРЕДЫ, АСОЦИАЛЬНОГО ПОВЕДЕНИЯ, СИСТЕМЫ ПОМОЩИ И ПОДДЕРЖКИ ВО МНЕНИЯХ ШКОЛЬНИКОВ ГОРОДСКИХ И СЕЛЬСКИХ ШКОЛ ОРЕНБУРГСКОЙ ОБЛАСТИ

И. С. Якиманская

Оренбургский государственный университет
E-mail: yakimanskaya@narod.ru

В статье излагаются данные эмпирического исследования социальных представлений современных подростков из сельских и городских школ; дан сравнительный обзор мнений школьников о параметрах безопасности образовательной среды, причинах и проявлениях асоциального поведения, ценностных ориентациях, системе психологической поддержки.



Ключевые слова: подростки, безопасность образовательной среды, система помощи и поддержки, сельские и городские школьники.

Safety Assessment of the Educational Environment, Antisocial Behavior, Systems and Support in Opinion of City and Rural Schoolchildren of Srenburg Region

I. S. Yakimanskaya

The paper describes an empirical study of social representations of teenagers from rural and urban schools. A comparative survey

of opinions of schoolchildren about the security of the educational environment is presented, the causes and manifestations of antisocial behavior, value orientations, psychological support system.

Key words: adolescents, safety education environment, the system of assistance and support, rural and urban students.

При внедрении образовательных стандартов в системе образования Российской Федерации в целом и Оренбургской области в частности возникает проблема принятия нового в сфере воспитания и образования молодежи учителями и родителями. Несмотря на удаленность нашей области от «центра», у нас действуют те же факторы, что и по всей России. Особенно тревожат увеличение конфликтов в подростковой среде, возрастание тревожности, нарушения безопасности образовательной среды в образовательных учреждениях в целом.

Комплексное социально-психологическое исследование, о результатах которого пойдет речь в этой работе, проводилось по инициативе, под руководством и с непосредственным участием сотрудников министерства образования Оренбургской области. Работа выполнялась рабочей группой, в состав которой входили психологи государственного университета (г. Оренбург) и специалисты-педагоги системы образования Оренбурга и области. Социально-психологические опросы проводились в 1-м полугодии 2011 г.

Одним из последствий реформирования образования является проблема работы с подростками, создание особой творческой, безопасной, развивающей среды¹. В рамках данного исследования все составляющие этой проблемы объять практически невозможно, поэтому мы сочли необходимым уделить основное внимание разработке рекомендаций учителям и родителям, администрации образовательных учреждений по социально-психологической адаптации подростков. Она может осуществляться благодаря защитно-охранной превентивной деятельности регионального сообщества по материальной, социально-психологической, педагогической помощи и поддержке подростков, по защите их прав и повышению ответственности за свое поведение и поступки². Заметим, что в системе таких мер (помимо социально-педагогического участия семьи и школы) есть широкое поле деятельности для административно-правовых и общественных структур города и области.

При проведении социально-психологического анализа образовательной среды Оренбургской области, определении природы общих и частных закономерностей развития исследуемого феномена в контексте социальных стандартов образа и стиля жизни жителей разных районов необходимо решать следующие задачи:

изучить состояние безопасности образовательной среды школы в представлениях оренбургских подростков;

описать свои и своих сверстников представления об асоциальном поведении, ценностные приоритеты;

проанализировать роль и место муниципальных учреждений региона, учителей и родителей в возможностях оказания помощи с точки зрения подростков.

Прежде всего мы считаем необходимым остановиться на определении основных гипотез и раскрытии методики предпринятого исследования.

В основу исследовательской программы был положен ряд гипотез социально-экономического и социально-психологического характера. Мы считаем, что к числу важнейших факторов, определяющих поведение подростков, в настоящее время следует отнести³:

отсутствие уверенности в возможности родителей гарантированно обеспечить социально-экономический «старт» молодых людей, помочь им в трудных жизненных ситуациях родителей⁴;

небезопасность образовательной среды в семье и в образовательном учреждении, связанная с несогласованностью ценностно-целевых представлений родителей и педагогов;

спонтанность в организации обучения, воспитания, сопровождения развития детей и подростков; отсутствие в большинстве своем общественно значимых, созидательных целей и задач в использовании подростками своего свободного времени, которое может быть основным полем развития их культурных потребностей;

своеобразная воспитательная индифферентность учебных заведений к подросткам, определенное самоустранение от ответственности за их поведение.

Цели и задачи предпринятого нами исследования определили и его основной предмет, в качестве такового выступают:

социально-демографические характеристики подростков восточной зоны Оренбургской области;

ценностно-ориентационная направленность сознания и поведения оренбургских подростков-учащихся;

мотивы поведения и совершения поступков подростками;

содержание и направленность ожиданий различных видов помощи;

воспитательная и профилактическая деятельность семьи, учебных, культурно-спортивных и общественных учреждений, правоохранительных органов в рамках создания безопасной образовательной среды в учебных заведениях.

Объектами исследований являются учащиеся 1-11-х классов школ восточной зоны Оренбургской области.

При проведении исследования рабочей группой использовались следующие основные методы сбора, обработки и интерпретации полученных результатов:

работа с объективной информацией: анализ официальных документов, решений, постановлений, указов, законов центральных и местных органов, организаций, связанных с изучаемой проблемой; анализ текущих и архивных документов городских организаций (министерства образования Оренбургской области, учреждений дополнительного образования, психолого-медико-педагогической комиссии и др.);

работа с информацией субъективного характера: анкетный опрос подростков - применялась модифицированная нами анкета И. А. Баевой⁵.

В исследовании участвовали школьники восточной зоны Оренбургской области (городов

Медногорск, Новотроицк, Орск, Домбаровского, Гайского и Светлинского районов). Из каждого района в исследовании принимало участие от 118 до 122 человек, юношей и девушек, 13-17 лет.

При сравнении мнений подростков о выборе образовательного учреждения обнаружилось, что ученики школ А-типа (городских школ) чаще выбирают именно свою школу, а ученики школ В-типа (сельских) - другие образовательные учреждения, в частности, частные школы, учёбу дома, вечернюю школу (рис. 1). На представленных рисунках числами обозначена доля выборки подростков, давших ответ определённого типа.

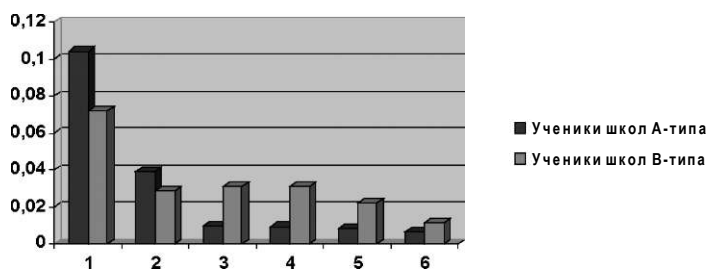


Рис. 1. Выбор образовательного учреждения группами подростков: 1 - школа; 2 - гимназия, лицей; 3 - вечерняя школа; 4 - обучаться дома; 5 - частная школа; 6 - где-нибудь еще

Если сравнить характеристики школьной среды, удовлетворяющие учащихся школ А-типа и В-типа, обнаруживаются относительно слабые различия: первых больше удовлетворяют взаимоотношения с учителями, учениками, возможность высказать свою точку зрения и уважительное отношение к себе (рис. 2). Вторые выделяют

возможности сохранить личное достоинство, обратиться за помощью, проявить инициативу, активность. Более удовлетворены тем, что учитываются их личные проблемы, ученики школ В-типа. Кроме того, учащиеся школ А-типа более ориентированы на отношения с окружающими, а ученики школ В-типа - на себя.

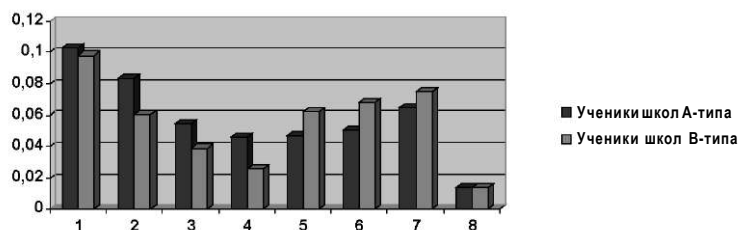


Рис. 2. Оценка удовлетворяющих подростков характеристик школьной среды: 1 - взаимоотношения с учителями; 2 - взаимоотношения с учениками; 3 - возможность высказать свою точку зрения; 4 - уважительное отношение к себе; 5 - сохранение личного достоинства; 6 - возможность обратиться за помощью; 7 - возможность проявлять инициативу, активность; 8 - учет личных проблем и затруднений

Рассматривая риски в школьной среде, учащиеся школ А-типа выделяли: публичное унижение / оскорбление одноклассников; принуждение со стороны одноклассников к каким-либо действиям; принуждение со стороны учителей к каким-либо действиям; недоброжелательное отношение одно-

классников. Школьники В-группы сделали упор на публичном унижении учителями и игнорировании учителями и одноклассниками (рис. 3). Можно предположить, что уровень давления (в форме принуждения, оскорбления, угроз) со стороны среды в школах А-типа выше, чем в школах В-типа.

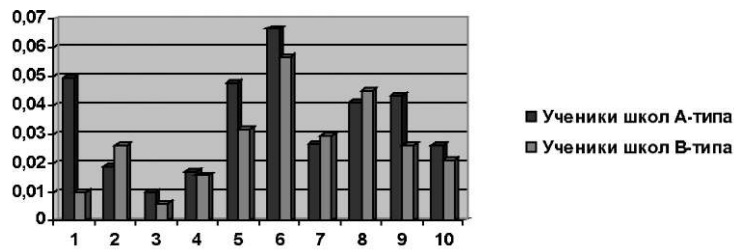


Рис. 3. Мнения подростков об источниках опасности в образовательном учреждении: 1 - публичное унижение/оскорбление одноклассниками; 2 - публичное унижение/оскорбление учителями; 3 - угрозы одноклассников; 4 - угрозы учителей; 5 - принуждение со стороны одноклассников к каким-либо действиям; 6 - принуждение со стороны учителей к каким-либо действиям; 7 - игнорирование одноклассниками; 8 - игнорирование учителями; 9 - недоброжелательное отношение одноклассников; 10 - недоброжелательное отношение учителей

Учащиеся В-группы опасаются выхода в новую жизнь и боятся стать никому не нужными; учащиеся А-группы боятся плохой жизни и встреч

с плохими людьми. Таким образом, для учеников В-группы более характерны индивидуальные страхи, а для А-группы - средовые.

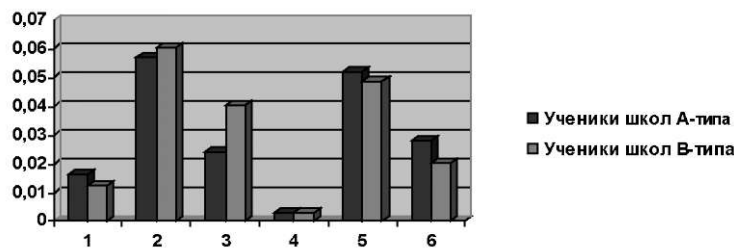


Рис. 4. Мнения подростков о будущих опасностях в жизни после школы: 1 - боюсь остаться без жилья; 2 - боюсь нового и неожиданного после окончания школы; 3 - боюсь выходить в новую жизнь, стать никому не нужным; 4 - боюсь попасть в армию; 5 - боюсь встретиться с плохими людьми; 6 - боюсь, что у меня будет плохая жизнь

При указании причин низкой адаптации в будущем ученики А-группы чаще говорят о тоске по старым друзьям, а школьники В-группы - ожидания, что к ним обратятся, а не они вступят в разговор, о неумении продуктивно общаться (рис. 5). Предположим, что школьники А-группы хотели бы получить качественные навыки общения, помогающие обрести новых друзей, нуждаются в поведенческом обучении, а школьники В-группы более озабочены собственным эмоциональным состоянием в общении и больше нуждаются в обучении саморегуляции. Школьники двух групп одинаково называют в качестве причин низкой адаптации эмоциональное напряжение, тревожность, агрессивность (рис. 5).

При описании подростка, не приспособленного к жизни, школьники группы А несколько чаще выбирают следующие характеристики: надеется, что ему все окружающие должны помогать; не способен к сознательному выбору, ру-

ководствуется сиюминутной выгодой; ему многое не удастся, в начале любой работы он уверен, что ничего не получится. Школьники В-группы менее склонны считать, что «анти-идеал» обладает всеми предложенными характеристиками (рис. 6).

Можно предположить, что школьники В-группы меньше акцентируются на негативных характеристиках, а другая группа уверена, что требовать от окружающих помощи - значит проявлять неприспособленность к жизни.

При описании собственных реакций на поощрения и наказания школьники А-группы чаще отмечают у себя 1-й, 2-й, 4-й, 5-й, 7-й типы реакций, конструктивные и неконструктивные, причем первые отмечаются чаще, чем в группе В. Учащиеся В-группы реже отмечают все реакции (рис. 7).

При оценке общего ощущения безопасности обнаруживаются различия: школьники первой группы говорят об отсутствии страха («ничего и



никогда не боюсь») или об умении справляться с опасными ситуациями, а школьники второй группы заявляют, что им довольно часто прихо-

дится сталкиваться с опасностью (рис. 8). Таким образом, в группе В больше тревожных, чем в группе А.

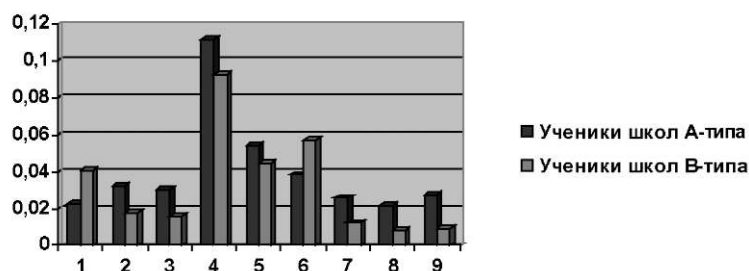


Рис. 5. Мнения подростков о причинах низкой адаптации в будущем: 1 - не умею продуктивно общаться; 2 - не понимаю, что думают, чувствуют, переживают другие люди; 3 - не люблю и боюсь незнакомых людей; 4 - тоска по старым друзьям; 5 - мое эмоциональное напряжение, тревожность, агрессивность; 6 - ожидание, что ко мне обратятся, а не я вступлю в разговор; 7 - отсутствие социального опыта общения с другими людьми; 8 - ограниченный личностный выбор, слабая инициативность и самостоятельность; 9 - пассивность, поиски одобрения, неумение планировать будущее

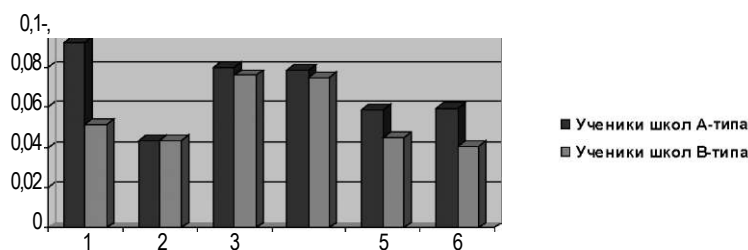


Рис. 6. Мнения подростков о качествах личности школьника, не способного к сознательному выбору в будущей жизни: 1 - надеется, что ему все окружающие должны помогать; 2 - не понимает материальную сторону жизни; 3 - не умеет разумно вкладывать деньги, реализовывать собственные желания; 4 - испытывает трудности в общении, не умеет строить отношения с окружающими; 5 - не способен к сознательному выбору, руководствуется сиюминутной выгодой; 6 - ему многое не удастся, в начале любой работы он уверен, что ничего не получится

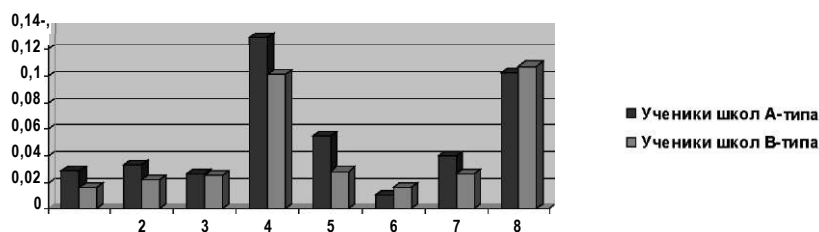


Рис. 7. Мнения подростков о реакциях: 1 - после наказания терплю и потом долго плачу в одиночестве; 2 - после наказания протестую, даю сдачи; 3 - после наказания мщу, делаю пакости потихоньку; 4 - после наказания стараюсь понять, что я сделал не так, чем вызвана злость и гнев по отношению ко мне; 5 - после поощрения стесняюсь, прерываю разговор, перевожу в шутку; 6 - после поощрения требую дополнительной похвалы; 7 - после поощрения воспринимаю его как насмешку и стараюсь ответить тем же; 8 - после поощрения благодарю за поддержку

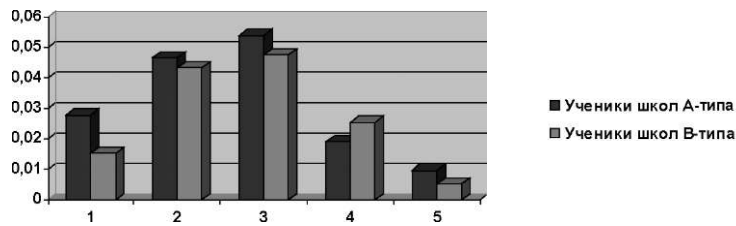


Рис. 8. Оценка подростками общего ощущения безопасности: 1 - ничего и никогда не боюсь; 2 - никогда не сталкивался с настоящей опасностью; 3 - опасные ситуации возникают, но я с ними справляюсь; 4 - довольно часто приходится сталкиваться с опасностью; 5 - в вечернее время предпочитаю сидеть дома

Обнаруживаются различия в уровне самостоятельности: в школах группы А немного преобладают дети, которые стараются все выучить, понять то, что предлагается, а в группе В - те, кто занимаются самостоятельно по дополнитель-

ным материалам. Конечно, различия не совсем значимые, но все же на основании этих и ранее полученных данных можно предположить, что именно у школьников группы В развивается самостоятельность как черта личности (рис. 9).

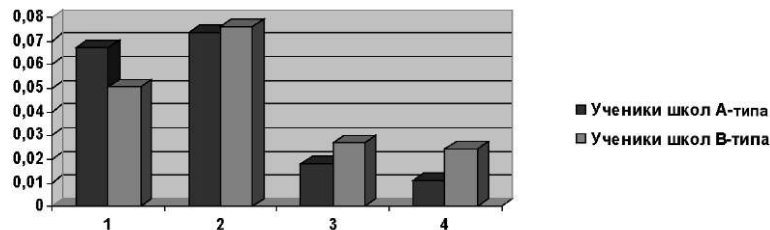


Рис. 9. Оценка подростками уровня самостоятельности в обучении: 1 - учусь в школе, стараюсь все выучить; 2 - стараюсь понять то, что предлагается; 3 - занимаюсь самостоятельно по дополнительным материалам; 4 - занимаюсь дополнительно с преподавателем

В представлениях об отклоняющемся поведении для подростков А-группы характерна большая частота упоминаний нарушений правил поведения в школе, курения, раннего начала половой жизни; для подростков В-группы - побегов из дома; воровства; неподчинения критике взрослых; ношения вызывающей одежды, украшений, причесок; отрицательного отношения к учебе; драк, нанесения телесных повреждений; употребления наркотиков (рис. 10). Остальные проявления отклоняющегося поведения упоминаются одинаково часто. Можно заметить, что подростки А-группы чаще упоминают формы поведения, имеющие отношение к их возрасту, к обучению в школе, а подростки В-группы - однозначно негативно оцениваемые в обществе формы поведения. Таким образом, существуют большие различия в группах, возможно, связанные с городскими и сельскими условиями проживания.

Школьники группы А чаще встречают у своих сверстников следующие проявления отклоняющегося поведения: нарушение правил поведения в школе (срывы уроков, прогулы, отказ от выполнения заданий); употребление алкоголя, пьянство; курение; хулиганство; унижение дру-

гих; отрицательное отношение к учебе, а ученики группы В - грубость, сквернословие; неподчинение взрослым; ношение вызывающей одежды, украшений, причесок; драки, нанесение телесных повреждений; употребление наркотиков (рис. 11).

Можно предположить, что для учеников группы А более характерно стремление к отстаиванию своей взрослости в форме пассивного протеста, в для В-группы - активного асоциального протеста. Настораживают такие формы зависимости, как курение, пьянство, употребление наркотиков: частота их встречаемости, по нашим данным, различается в группах.

Причинами появления отклоняющегося поведения в группе А чаще считают: стремление получить сильные впечатления; отставание в учебе; непонимание взрослыми трудностей подростков; жизненные стрессовые ситуации; в группе В - какое-то заболевание; повышенную возбудимость, неумение контролировать себя; неблагоприятную ситуацию в семье; стремление к самостоятельности и независимости; недостаточную уверенность ребенка в себе; недооценку способностей ребенка; примеры насилия, жестокости, безнаказанности, получаемые через средства массовой информа-

ции; чрезмерную занятость родителей (рис. 12). Можно предположить, что в группе А считают причинами внутренние факторы - особенности поведения и личности молодежи, а в группе В -

условия внешней среды: родителей, ситуацию в стране. Можно сказать, что отклоняющееся первая группа возлагает ответственность за поведение на самое поколение, а вторая - на внешние условия.

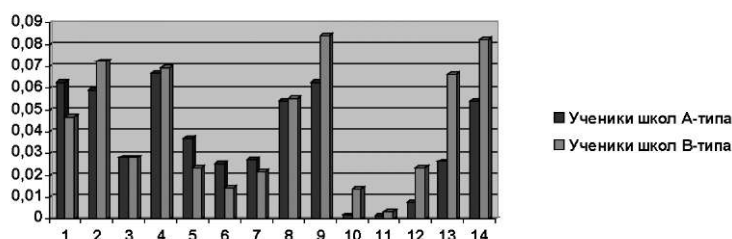


Рис. 10. Представления подростков об отклоняющемся поведении: 1 - нарушение правил поведения в школе (срывы уроков, прогулы, отказ от выполнения заданий); 2 - побеги из дома; 3 - грубость, сквернословие; 4 - употребление алкоголя, пьянство; 5 - курение; 6 - раннее начало половой жизни; 7 - хулиганство; 8 - унижение других; 9 - воровство; 10 - неподчинение взрослым; 11 - ношение вызывающей одежды, украшений, причесок; 12 - отрицательное отношение к учебе; 13 - драки, нанесение телесных повреждений; 14 - употребление наркотиков

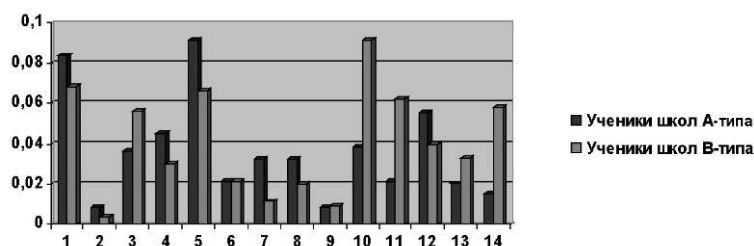


Рис. 11. Представления подростков о проявлениях отклонений в реальном поведении их сверстников: 1 - нарушение правил поведения в школе (срывы уроков, прогулы, отказ от выполнения заданий); 2 - побеги из дома; 3 - грубость, сквернословие; 4 - употребление алкоголя, пьянство; 5 - курение; 6 - раннее начало половой жизни; 7 - хулиганство; 8 - унижение других; 9 - воровство; 10 - неподчинение взрослым; 11 - ношение вызывающей одежды, украшений, причесок; 12 - отрицательное отношение к учебе; 13 - драки, нанесение телесных повреждений; 14 - употребление наркотиков

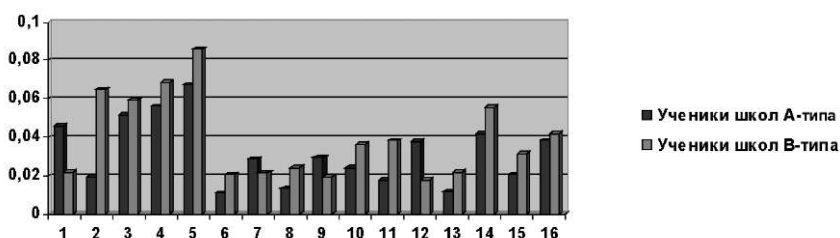


Рис. 12. Представления подростков о причинах отклоняющегося поведения: 1 - стремление получить сильные впечатления; 2 - какое-то заболевание; 3 - повышенная возбудимость, неумение контролировать себя; 4 - неблагоприятная ситуация в семье; 5 - стремление к самостоятельности и независимости; 6 - недостаток знаний родителей о том, как справиться с трудными педагогическими ситуациями; 7 - отставание в учебе; 8 - пренебрежение со стороны сверстников; 9 - непонимание взрослыми их трудностей; 10 - недостаточная уверенность ребенка в себе; 11 - недооценка способностей ребенка; 12 - жизненные стрессовые ситуации; 13 - напряженная социально-экономическая ситуация в жизни (плохая обеспеченность, безработица родителей и т. д.); 14 - примеры насилия, жестокости, безнаказанности, получаемые через средства массовой информации; 15 - чрезмерная занятость родителей; 16 - конфликты с родителями



Следует отметить, что различия между группами по проявлению просоциальности / асоциальности достаточно заметны: А-группа чаще считает, что из-за отклоняющегося поведения ничего не добьешься в жизни, а В-группа - можно будет получить интересный жизненный опыт и этого «никто не заметит». Таким образом, если

рассматривать характеристики подростков по параметрам самостоятельности-несамостоятельности в обучении, проявлениям тревожности и социальности, то обнаруживаются различия между группами: в первой больше нетревожных, несамостоятельных, просоциальных, а во второй - тревожных, самостоятельных, асоциальных.

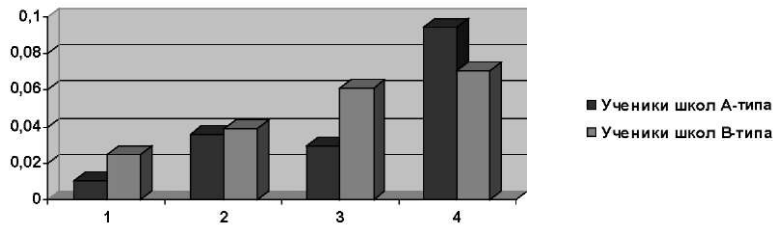


Рис. 13. Представления подростков о последствиях отклоняющегося поведения: 1 - никто не заметит; 2 - накажут так, что больше не захочется; 3 - можно будет получить интересный жизненный опыт; 4 - ничего не добьешься в жизни

Отмечаются различия в представлениях подростков разных групп о важных ценностях: в группе А важными считаются здоровье, любовь, счастливая семейная жизнь; в группе В - активная, деятельная жизнь, материально обеспеченная жизнь, уверенность в себе, твор-

чество. Остальные ценности одинаково часто встречаются в этих группах (рис. 14). В целом можно отметить выраженные различия в картине ценностей: в группе А приоритет внутренних, личностных, в группе В - внешних, социальных ценностей.

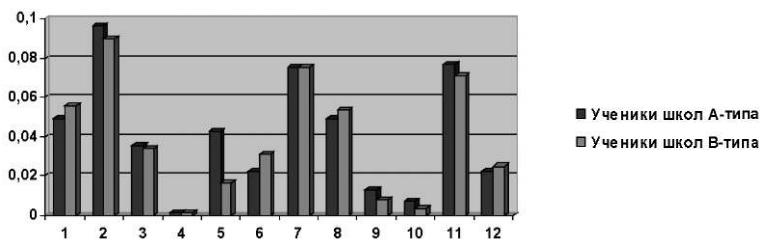


Рис. 14. Представления подростков о наиболее важных ценностях: 1 - активная, деятельная жизнь; 2 - здоровье; 3 - интересная работа; 4 - красота природы и искусства (переживание прекрасного в природе и искусстве); 5 - любовь; 6 - материально обеспеченная жизнь; 7 - наличие хороших и верных друзей; 8 - уверенность в себе (отсутствие сомнений); 9 - познание (возможность расширения своего образования, кругозора); 10 - свобода как независимость в поступках и действиях; 11 - счастливая семейная жизнь; 12 - творчество

Различаются представления подростков о легкодоступных ценностях. В группе А таковыми чаще считаются активная, деятельная жизнь; здоровье; любовь; материально обеспеченная жизнь; наличие хороших и верных друзей; творчество; в группе В интересная работа; уверенность в себе (отсутствие сомнений); свобода (рис. 15). Самые большие различия касаются достижения ценности «наличие хороших и верных друзей». Можно предположить, что школьники А-группы гораздо легче находят друзей, группа А характеризуется экстравертной направленностью, а В - интровертной.

Ученики группы А при обращении за помощью чаще адресуются к родителям, школьники из группы В чаще говорят о том, что обратятся к: классному руководителю, друзьям, инспектору по делам несовершеннолетних или справятся самостоятельно (рис. 16). Можно предположить, что у учащихся группы А и В разнообразные формы поддержки. Интересно, что экстравертность, ранее обнаруженная в группе А, не проявляется в кризисных ситуациях, эти школьники чаще остаются в одиночестве или обращаются к родителям, чем ученики группы В.

Описывая источники личностных изменений, ученики группы А выделяют смерть близ-

кого человека, влюбленность, новое учебное заведение. Ученики группы В говорят об общем неудовлетворительном состоянии, участии в психологических тренингах (рис. 17). Таким образом, ученики А-группы, менее подготовлены к сложным жизненным ситуациям, не склонны к самосовершенствованию

личностным изменениям. Они чаще упоминают объективные факторы личностных перемен, а ученики В-группы активно включены в процесс изменений своей личности, используют многообразные формы психологической помощи, к которой обращаются при переживании неудовлетворенности жизнью.

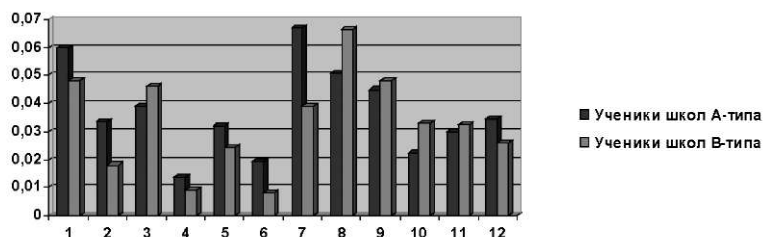


Рис. 15. Представления подростков о легкодоступных ценностях: 1 - активная, деятельная жизнь; 2 - здоровье; 3 - интересная работа; 4 - красота природы и искусства (переживание прекрасного в природе и искусстве); 5 - любовь; 6 - материально обеспеченная жизнь; 7 - наличие хороших и верных друзей; 8 - уверенность в себе (отсутствие сомнений); 9 - познание (возможность расширения своего образования, кругозора); 10 - свобода как независимость в поступках и действиях; 11 - счастливая семейная жизнь, 12 - творчество

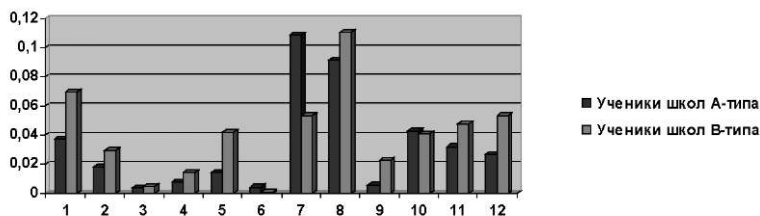


Рис. 16. Адресаты обращения за помощью для подростков: 1 - классный руководитель; 2 - школьный психолог; 3 - школьный педагог; 4 - психотерапевт; 5 - инспектор по делам несовершеннолетних; 6 - врач; 7 - родители; 8 - друзья; 9 - звонок на телефон доверия; 10 - взрослый, которому доверяю; 11 - справлюсь самостоятельно; 12 - затрудняюсь ответить

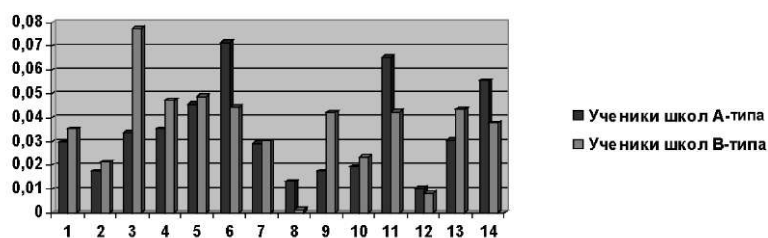


Рис. 17. Источники личностных изменений для подростков: 1 - тяжелая болезнь; 2 - жизненный кризис; 3 - общее неудовлетворительное состояние; 4 - неудачи в делах; 5 - пример здорового образа жизни авторитетного человека; 6 - влюбленность; 7 - чтение специальной литературы; 8 - участие в лекциях, семинарах по данной теме; 9 - участие в психологических тренингах; 10 - консультация психолога; 11 - смерть близкого человека; 12 - большой выигрыш в лотерею; 13 - неожиданное наследство; 14 - новое учебное заведение или место работы

При описании основных ресурсов помощи группа А чаще выделяет друзей и родителей, хобби, группа В - все остальное (рис. 18). Можно

предположить, что социальные источники помощи для группы А доминируют, но источники ресурсов для группы В более разнообразны.

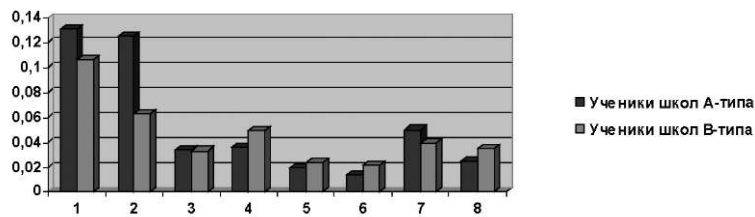


Рис. 18. Основные ресурсы помощи и поддержки для подростков: 1 - друзья; 2 - родители; 3 - учителя; 4 - природа; 5 - религия; 6 - искусство; 7 - хобби; 8 - домашние животные

Анализируя знакомство школьников с государственными и муниципальными учреждениями, можно сказать, что группе А наиболее знакомы нотариальная контора, ЗАГС, а группе В - инспекция по охране прав детей, комиссия

по делам несовершеннолетних, юридическая консультация (рис. 19). Можно предположить, что группы школьников школ А-типа и В-типа осведомлены примерно одинаково о деятельности государственных учреждений.

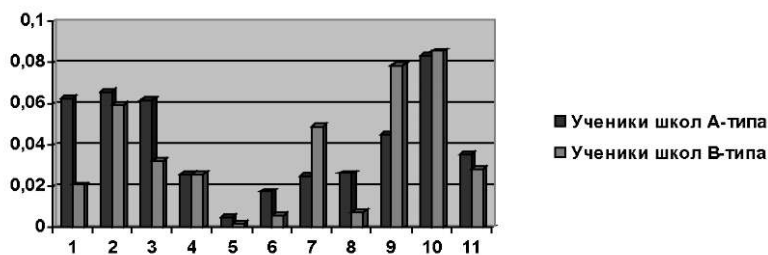


Рис. 19. Наиболее знакомые подросткам государственные и муниципальные учреждения: 1 - инспекция по охране прав детей; 2 - служба занятости населения; 3 - комиссия по делам несовершеннолетних; 4 - управление социальной защиты населения; 5 - отдел учета и распределения жилой площади; 6 - суд; 7 - нотариальная контора; 8 - юридическая консультация; 9 - отдел ЗАГС; 10 - местная администрация (района, города); 11 - прокуратура

Итак, при сравнении мнений подростков о выборе образовательного учреждения обнаружилось, что ученики школ А-типа чаще выбирают именно свою школу, а ученики школ В-типа - другие образовательные учреждения.

Удовлетворение школьников группы В, связанное с учетом их личных проблем, несколько выше. Учащиеся школ А-типа более ориентированы на отношения с окружающими, а ученики школ В-типа - на себя. Уровень давления (в форме принуждения, оскорбления, угроз) со стороны среды в школах А-типа выше, чем в школах В-типа.

Для учащихся в В-группе более характерны опасения, касающиеся выхода в новую жизнь, они боятся стать никому не нужными. Учащиеся А-группы боятся плохой жизни и встреч с плохими людьми. Таким образом, для учеников В-группы более характерны индивидуальные страхи, а А-группы - средовые. При указании причин низкой адаптации ученики А-группы чаще говорят о тоске по старым друзьям, а школьники В-группы - об ожиданиях, что к ним обратятся, а не они вступят в разговор, о неумении продуктивно общаться.

Рассматривая качества личности, препятствующие приспособленности в будущем, школьники В-группы менее выделяют негативных характеристики, другая же группа склонна считать, что требовать от окружающих помощи - значит проявлять неприспособленность к жизни. При описании собственных реакций на поощрения и наказания школьники А-группы чаще отмечают у себя все типы реакций - и конструктивные, и неконструктивные, причем конструктивные реакции после наказаний отмечаются чаще, чем в группе В.

В оценке собственного ощущения безопасности есть различия: в группе А чаще встречаются ответы: ничего и никогда не боюсь; опасные ситуации возникают, но я с ними справляюсь, а в группе В - довольно часто приходится сталкиваться с опасностью. Таким образом, в группе В больше тревожных, чем в группе А.

Обнаруживаются различия в уровне самостоятельности: в А-группе немного преобладают дети, которые стараются все выучить, понять то, что предлагается, а в В-группе - подростки, занимающиеся самостоятельно по дополнительным материалам.

В представлениях об отклоняющемся поведении для подростков А-группы характерна большая частота упоминаний нарушений правил поведения в школе; курения; раннего начала половой жизни, а для В-группы - побегов из дома; воровства; неподчинения взрослым; ношения вызывающей одежды, украшений, причесок; отрицательного отношения к учебе; драк, нанесения телесных повреждений; употребления наркотиков. В группе А считается, что причинами отклоняющегося поведения являются внутренние факторы - особенности поведения и личности, а в группе В - условия внешней среды - родители, ситуация в стране.

Достаточно заметны по проявлениям просоциальности / асоциальности различия между группами: А-группа чаще считает, что из-за отклоняющегося поведения ничего не добьешься в жизни, а в В-группе чаще встречается ответ: можно будет получить интересный жизненный опыт, и этого никто не заметит. Таким образом, если рассматривать характеристики подростков по параметрам самостоятельности / несамостоятельности в обучении, тревожности и социальности, то обнаруживаются различия между А- и В-группами: в школах А-типа больше нетревожных, несамостоятельных, просоциальных, а в школах В-типа - тревожных, самостоятельных, асоциальных детей. В группе А можно отметить приоритет внутренних, личностных ценностей, в группе В - внешних, социальных.

Самые большие различия между группами по легкости достижения ценности «наличие хороших и верных друзей». Можно предположить, что А-группа гораздо легче находит друзей и характеризуется экстравертной направленностью, а В - интровертной.

Ученики группы А при обращении за помощью чаще адресуются к родителям, школьники из группы В чаще говорят о том, что обратятся к: классному руководителю, друзьям, инспектору по делам несовершеннолетних, справятся самостоятельно. Ученики А-группы, возможно, менее подготовлены к сложным жизненным ситуациям, не склонны к личностным изменениям, самосовершенствованию. Они чаще упоминают объективные факторы личностных перемен, в то время как ученики В-группы активно включены

в процесс изменений своей личности благодаря использованию многообразных форм психологической помощи, к которой обращаются при переживании неудовлетворенности жизнью.

При описании основных ресурсов помощи группа А чаще выделяет друзей и родителей, хобби, группа В - все остальное. Можно сказать, что социальные источники помощи для группы А доминируют, но источники ресурсов для группы В более разнообразны.

Группе А наиболее знакомы следующие муниципальные и государственные учреждения нотариальная контора, ЗАГС, а группе В - инспекция по охране прав детей, комиссия по делам несовершеннолетних; юридическая консультация. Это свидетельствует о том, что обе группы школьников осведомлены примерно одинаково о деятельности государственных учреждений.

Ученики сельских школ более лояльны к собственной школе, удовлетворены отношениями в ней, хотя здесь выше уровень принуждения и давления. Они чаще, чем школьники городских школ, конструктивно реагируют на взаимодействие с взрослыми. Для учеников сельских школ более характерно стремление к отстаиванию своей «взрослости» в форме пассивного протеста, они имеют более высокий уровень ответственности, а учащиеся городских школ - в форме активного асоциального протеста. В сельских школах больше нетревожных, несамостоятельных, просоциальных, детей, а в городских школах - тревожных, самостоятельных, асоциальных.

Примечания

- ¹ См.: *Баева И. А.* Обеспечение психологической безопасности в образовательном учреждении. Практическое руководство. М., 2006. 288 с.
- ² См.: *Фельдштейн Д. И.* Психология взросления : структурно-содержательные характеристики процесса развития личности. М., 1999. 672 с.
- ³ См.: *Цукерман Г. А.* Оценка и самооценка в обучении, построенном на теории учебной деятельности. Начальная школа : плюс - минус. 2001. № 1. С. 23-26.
- ⁴ См.: *Подросток на перекрестке эпох : проблемы и перспективы социально-психологической адаптации подростков / ред. С. В. Кривцова.* М., 1997. 288 с.
- ⁵ См.: *Баева И. А.* Указ. соч.